



# RAPPORT D'ACTIVITÉ 2025

Servir et grandir ensemble





# Sommaire.

ÉDITOS DU PRÉSIDENT ET DU DIRECTEUR GÉNÉRAL ..... 4

## 01. CE QUI NOUS UNIT

Notre gouvernance et notre organisation .....	8
L'Entraide Union en un regard .....	10
Nos établissements .....	12
Projet associatif 2026-2030 : une vision, un cap ! .....	16

## 02. FOCUS SUR NOTRE ACTIVITÉ 2025

Les temps forts de l'année .....	20
<b>Bilan d'activité</b> : notre engagement en chiffres .....	22
<b>Bilan social</b> : celles et ceux qui accompagnent .....	26
<b>Bilan financier</b> : des ressources au service des missions .....	28
<b>Bilan patrimonial</b> : des lieux pour mieux accueillir et accompagner.....	30

## 03. L'ASSOCIATION AU QUOTIDIEN

### Accompagner les projets et les parcours de vie

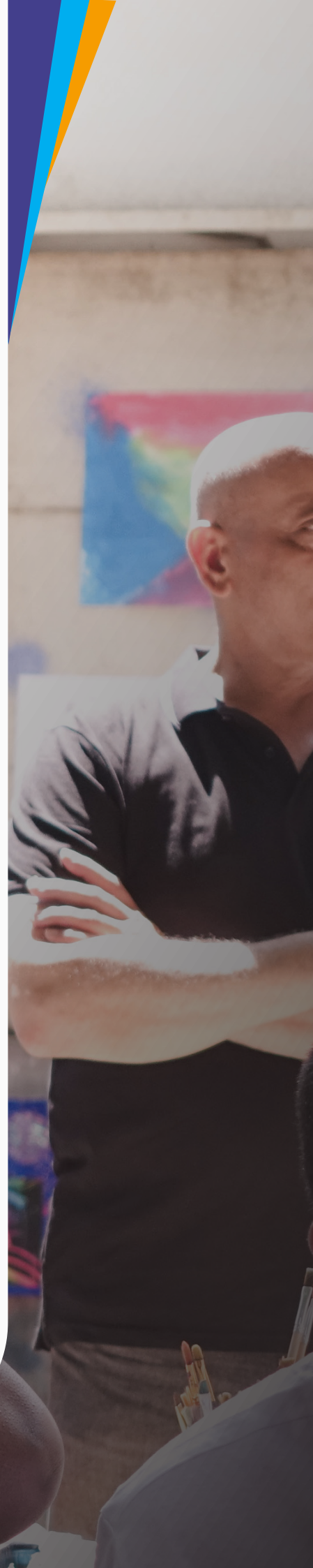
Favoriser la scolarité et soutenir les apprentissages .....	34
Développer les compétences et reconnaître les talents .....	36
Prévenir, diagnostiquer et accompagner .....	38
Soutenir les familles, construire et grandir avec elles .....	40
Un lieu de vie pour grandir et s'épanouir.....	42

### Faire évoluer l'offre pour mieux répondre aux besoins

Développer des réponses plus souples et mieux coordonnées .....	44
Accompagner les transformations et soutenir l'évolution des pratiques.....	46
<i>Zoom</i> - L'activité physique et sportive vrai levier d'accompagnement .....	48

NOS PERSPECTIVES 2026 : OSONS LA TRANSFORMATION..... 50

REMERCIEMENTS ..... 51



# ÉDITO

## ALAIN GIRARD

### PRÉSIDENT

L'année 2025 aura été  
une année charnière  
pour l'Entraide Union.

Dans un **contexte national marqué par des fragilités sociales croissantes, des tensions économiques persistantes et des transformations profondes** du secteur médico-social, notre association a poursuivi en 2025 son engagement avec une **conviction intacte : défendre une société plus inclusive, plus solidaire et plus attentive aux plus vulnérables.**

Cette ambition s'est traduite tout au long de l'année par des avancées concrètes et structurantes. Nous avons engagé **le renouvellement de notre projet associatif 2026-2030**, à travers une large démarche de concertation réunissant personnes accompagnées, familles, professionnels, administrateurs et partenaires. Plus qu'un document stratégique, **ce projet constitue désormais notre cadre commun d'action et d'engagement pour les années à venir. Il réaffirme notre identité associative, fondée sur la citoyenneté, la laïcité, l'égalité et le pouvoir d'agir des personnes accompagnées.**

Cette année a aussi été celle de nouveaux développements au service des personnes accompagnées et des territoires. **Les inaugurations des nouveaux locaux** de l'IME et du SESSAD Daniel Séguret à Écouen ou encore du SESSAD Delphidys à Bourgoin-Jallieu **illustrent notre volonté d'offrir des conditions d'accompagnement toujours plus adaptées et ouvertes sur leur environnement. La reprise d'activité du CMPP Henri Grynszpan de Vigneux-sur-Seine** témoigne également de **notre capacité à poursuivre notre**



**développement tout en répondant aux besoins croissants des territoires.**

**Je souhaite enfin saluer l'arrivée de notre nouveau Directeur Général, Hakim KHELLAF, dont l'engagement et la vision contribuent déjà à accompagner les transformations de notre association et à préparer son avenir.**

Ces avancées n'auraient pas été possibles sans l'implication quotidienne de l'ensemble des professionnels, bénévoles, administrateurs et partenaires qui font vivre l'Entraide Union. À travers leur engagement, **c'est une même exigence qui nous rassemble : placer l'humain au cœur de nos ambitions et continuer à faire de notre association un acteur utile, responsable et profondément engagé dans la cité.** Je les remercie sincèrement pour leur confiance et leur mobilisation.

Et comme le disait Thucydide : « La force de la cité ne réside ni dans ses remparts, ni dans ses vaisseaux, mais dans le caractère de ses citoyens ». **Alors, en 2026, continuons à être citoyens avant tout !**

**Alain GIRARD**

*Président de l'Entraide Union*

# ÉDITO

## HAKIM KHELLAF

### DIRECTEUR GÉNÉRAL

**Le renouvellement du projet associatif 2026-2030 a constitué un temps fort majeur**

Au-delà de son histoire, l'Entraide Union porte une **empreinte singulière**, que l'on ne saisit pleinement qu'au contact de celles et ceux qui la font vivre. C'est là que se révèle cette émotion de sens profonde, celle qui permet chaque jour à nos professionnels de servir avec humanité et efficacité.

Après une année au cœur de l'association et nos 58 établissements visités, je mesure ce qui fait **notre force : des professionnels qui agissent avec passion, des personnes accompagnées - enfants et adultes - placées au cœur de nos actions, et un idéal de bienveillance et de fraternité servi avec professionnalisme.**

De cette réalité découle une responsabilité collective : **faire battre le cœur de nos engagements au service de nos publics accompagnés.**

Ce rapport d'activité porte la marque de cette dynamique : **des projets engagés, des innovations audacieuses, des réalisations utiles et des ambitions durables** dans nos trois champs d'intervention - médico-social, sanitaire et protection de l'enfance.

En 2025, deux mouvements majeurs ont particulièrement structuré notre action. **Le chantier de la transformation de l'offre nous invite à faire évoluer nos réponses au plus près des besoins** des personnes et des territoires. Notre nouveau **projet associatif 2026-2030**, nourri par l'**écoute** et la **construction**



**collective, nous donne un cadre pour poursuivre cette évolution avec cohérence.**

Notre responsabilité est de demeurer acteurs des transformations qui traversent nos secteurs. Cela suppose de **faire évoluer nos réponses avec discernement, de renforcer nos coopérations et de construire des appuis réellement utiles aux établissements et aux professionnels.**

La valeur de ces transformations se mesurera à leurs effets concrets : des parcours plus fluides, des équipes mieux soutenues, des directions supports mobilisées pour nos établissements et des réponses plus justes pour les personnes accompagnées, les familles et protecteurs.

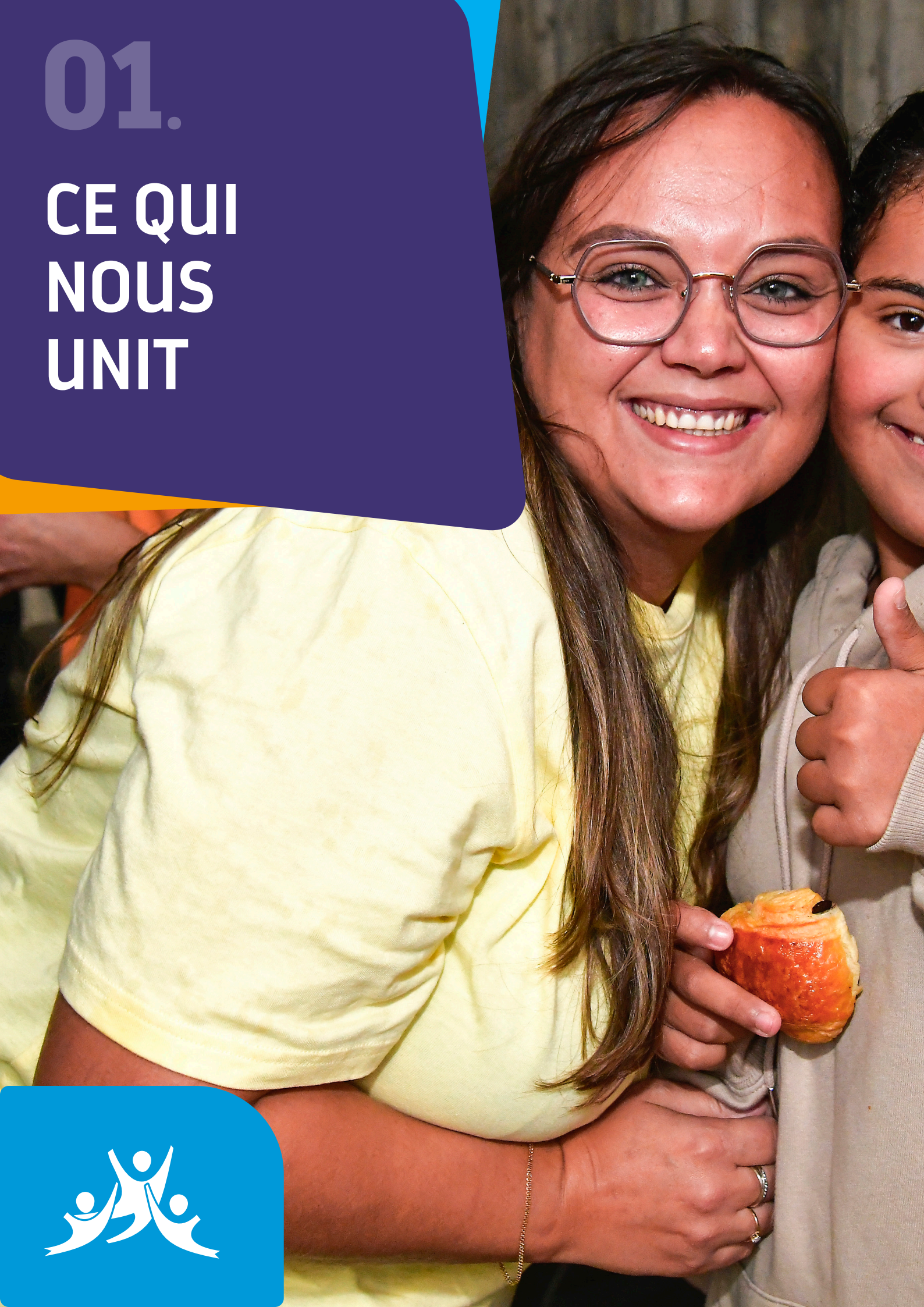
Pour tout cela, **merci aux équipes pour leur engagement**, moteur des évolutions engagées et à venir. **Merci également à notre président, Alain Girard, et aux administrateurs** de l'Entraide Union pour la confiance qu'ils nous accordent. **Nous continuerons à servir, à coopérer et à construire des réponses durables pour les enfants, les adultes et les familles que nous accompagnons.**

**Hakim KHELLAF**

*Directeur général de l'Entraide Union*

01.

CE QUI  
NOUS  
UNIT





# L'Association en bref

Chacun peut agir, contribuer et exercer sa citoyenneté.

Créée en 1954, l'Entraide Union est une association loi 1901 engagée dans les champs **social, médico-social, sanitaire et de la protection de l'enfance**. Elle accompagne des enfants, des adolescents et des adultes confrontés à des situations de handicap, de vulnérabilité, de difficulté sociale, de besoin de soin, d'éducation, d'insertion ou de protection.

Avec **58 établissements et services, 5 000 personnes accompagnées et 1 500 salariés**, l'association agit dans une logique d'utilité sociale et d'intérêt général, en lien avec les politiques publiques et les acteurs des territoires.

Son action repose sur une **conviction forte : chaque personne accompagnée doit être reconnue comme citoyenne à part entière**, soutenue dans son parcours, respectée dans ses droits et **accompagnée vers davantage d'autonomie, de participation et de pouvoir d'agir**.

## Nos Valeurs

### Égalité

Donner à chacun les moyens d'avancer selon sa situation

### Citoyenneté

Permettre à chacun de faire entendre sa voix et d'exercer ses droits

### Laïcité

Garantir un cadre commun, respectueux des convictions de chacun

### Probité

Agir avec intégrité, loyauté et responsabilité, dans un cadre transparent, neutre et respectueux de chacun

## Repères

- **1954** La MAE crée l'Entraide Universitaire
- **1971** Création du 1er CAMSP de France à Paris XII
- **2001** La MAE et l'Entraide Universitaire se séparent et l'action de l'association s'ancre définitivement dans le champ du médico-social
- **2021** L'Entraide Universitaire devient Entraide Union

**58**

établissements  
et services

**5 000**

personnes  
accompagnées

**1 500**

salariés

# Notre gouvernance

L'Entraide Union s'appuie sur une gouvernance bénévole engagée qui définit les orientations stratégiques de l'association.

Autour du Président, le bureau et le conseil d'administration sont garants des valeurs de l'association. Ils accompagnent les décisions structurantes, veillent à la cohérence de l'action associative et soutiennent le déploiement du projet associatif.

## LE BUREAU



**Nouredine LAJAAITI**  
Premier vice-président



**Alain GIRARD**  
Président



**Marie-Noëlle LIENEMANN**  
Vice-présidente



**Laurent FORGET**  
Secrétaire général



**Evelyne HUSSON**  
Secrétaire générale adjointe



**Nelly PROVOST**  
Trésorière générale



**Jean-Paul COMTE**  
Trésorier général adjoint



**Gilles CLEMENT**



**Jean-Alain STEINFELD**



**Martine CHARVIN**



**Bruno ROBERT**

## LE CONSEIL

Marie-Pierre AJAVON LEDU  
Alain AMATE/ Abdel AMMARI  
Pierre ARPINO / Monique ARDELLIER  
Katy BONTINCK / Jean BOUISSOU  
Bernadette CADOUX-DELACHENAL / Martine CHARVIN  
Amar CHIBANE/ Gilles CLEMENT / Jean-Paul COMTE  
Ibra Niang FAYE / Joël FERRIER / Laurent FORGET  
Anne FOURNIER FRET / Alain GIRARD / Evelyne HUSSON  
Patrick KANNER / Nouredine LAJAAITI / Marion LAMBERT  
Renaud LAMBERT / Jean-Pierre LAMOTTE  
Marie-Noëlle LIENEMANN / Christian MOUGIN  
Abi OSMANI / Nelly PROVOST / Josiane RABER  
Alain ROBERT / Bruno ROBERT  
Jean-Alain STEINFELD / Sarah ZIANI

## D'ADMINISTRATION

Au 31/12/2025

# Notre organisation

L'Entraide Union s'appuie sur une organisation qui associe la gouvernance, la direction générale, les directions territoriales et les fonctions supports.

Au service des établissements et services, le siège apporte expertise, ressources et outils pour accompagner les équipes, soutenir les projets et contribuer à la mise en œuvre cohérente du projet associatif.

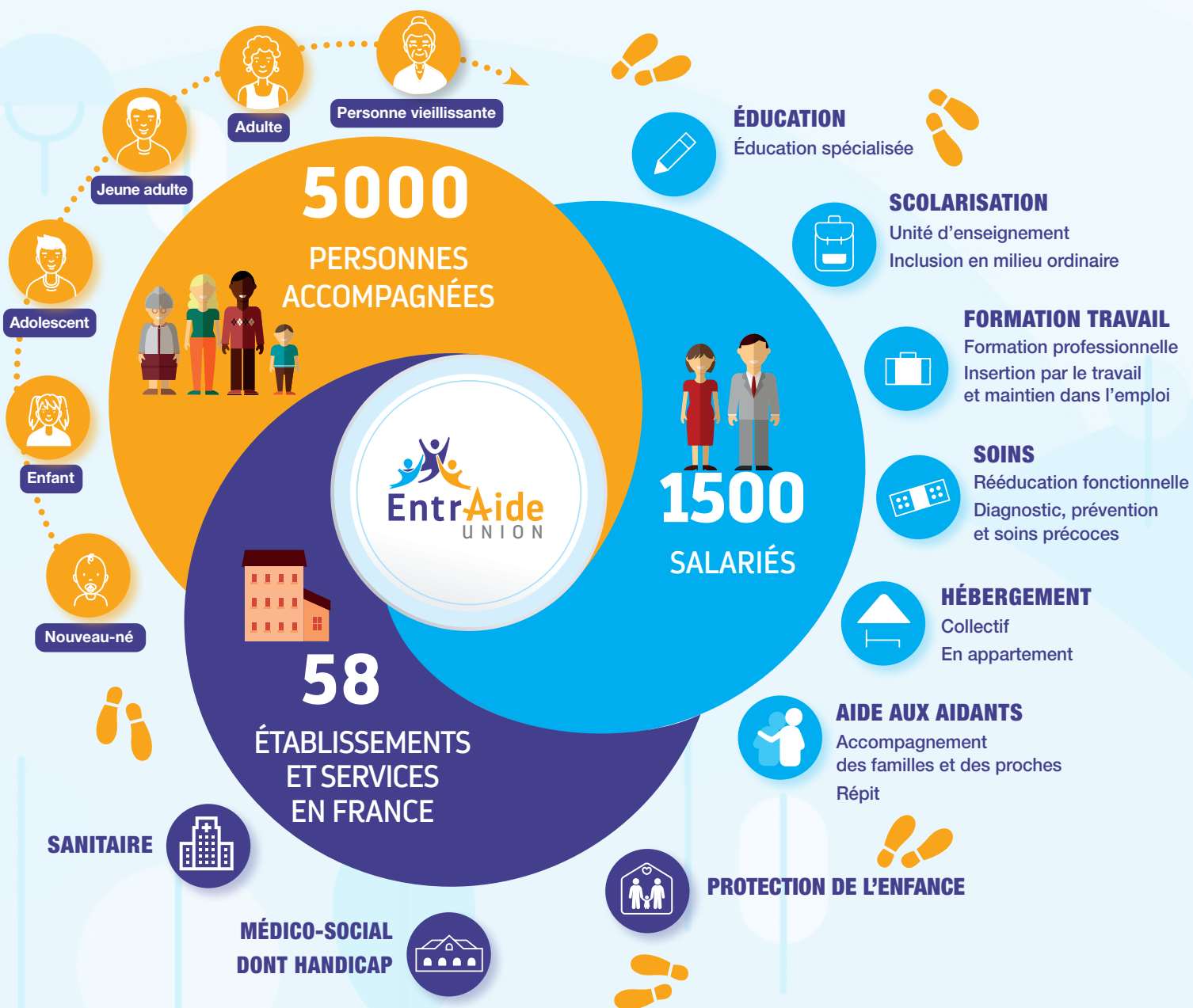
Cette organisation permet de renforcer la cohérence associative, tout en tenant compte de la diversité des publics, des métiers et des territoires.



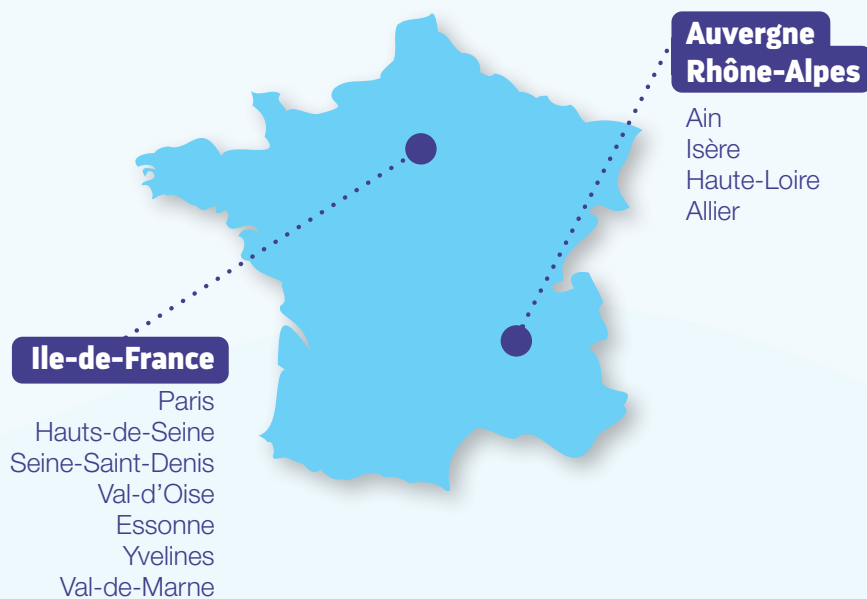
Une organisation pour soutenir l'action de terrain et renforcer la cohérence associative.

# L'Entraide Union en un regard

Implantés sur plusieurs territoires, nous accompagnons de la petite enfance à l'âge adulte, dans les domaines du médico-social, du sanitaire et de la protection de l'enfance. Toutes nos actions poursuivent le même objectif : permettre à chacun de trouver et de prendre sa place dans la société.



# Des lieux, des liens, des vies



## L'HUMAIN AU COEUR DE NOS ACTIONS



**Difficultés  
sociales**



**Déficience  
intellectuelle**



**Troubles  
psychiques**



### NOS PARTENAIRES

Maisons  
départementales des  
personnes handicapées  
Aide sociale à l'enfance  
Éducation nationale  
Hôpitaux et médecine  
de ville  
Collectivités territoriales  
& communes  
Autres acteurs  
médico-sociaux  
Entreprises



### NOS AUTORITÉS DE CONTRÔLE ET DE FINANCEMENT

Conseils  
départementaux  
Agences régionales  
de santé  
Protection judiciaire  
de la jeunesse



**Handicaps  
sensoriels**



**Troubles  
envahissants  
du développement**



**Troubles  
du comportement**



**Handicaps rares  
(polyhandicap)**



**Troubles  
des apprentissages**



# Nos établissements



## ► PROTECTION DE L'ENFANCE



### MECS Maison d'enfants à caractère social

Les MECS accueillent des enfants confiés à l'Aide sociale à l'enfance (ASE) en raison d'une défaillance familiale, dans le cadre d'une protection administrative ou judiciaire. Elles proposent un cadre de vie sécurisant pour soutenir la reconstruction de l'enfant, maintenir les liens avec son milieu d'origine et aider la famille à retrouver une place positive auprès de lui.

**Unité polyvalente d'action éducative spécialisée Vichy (UPAES)**  
Vichy 03

**MECS Le Mazel**  
Le Chambon-sur-Lignon 43

### SAEMO Service d'action éducative en milieu ouvert

L'AEMO est une mesure décidée par le juge des enfants lorsque la santé, la sécurité ou l'éducation d'un mineur sont menacées. Elle vise à soutenir la famille tout en permettant à l'enfant de continuer à vivre à son domicile.

Les services AEMO accompagnent les parents par une aide et des conseils, afin de restaurer les fonctions parentales, de favoriser le développement de l'enfant et de soutenir son inscription dans la vie sociale.

**SAEMO Entraide Allier**  
Vichy 03

**SAEMO Entraide Haute-Loire**  
Yssingeaux 43

### PFS Placement familial spécialisé

Le PFS permet l'accueil permanent d'un enfant confronté à une défaillance passagère ou durable de la fonction parentale, ou nécessitant une suppléance familiale temporaire. Cet accueil, organisé pour une durée déterminée, est assuré par un professionnel rémunéré par l'établissement. L'équipe thérapeutique, éducative et administrative accompagne l'enfant, sa famille et la famille d'accueil.

**PFS Interm'Aide**  
Yssingeaux 43

## ► SANITAIRE



### HDJ Hôpital de jour

L'hôpital de jour accueille à la journée des enfants et adolescents présentant des troubles psychiques. Il propose un suivi thérapeutique, éducatif et scolaire, à temps plein ou partiel, dans un objectif de soin et d'éducation.

**Hôpital de Jour Francine Klein**  
Paris 75





## CAMSP

### Centre d'action médico-sociale précoce

Les CAMSP s'adressent aux enfants de 0 à 6 ans présentant ou susceptibles de présenter des retards psychomoteurs, des troubles sensoriels, neuro-moteurs ou intellectuels, avec ou sans difficultés associées. Ils assurent dépistage, prévention, rééducation, accompagnement des familles et aide à l'intégration dans les structures de la petite enfance.

**CAMSP de l'Albarine**  
Ambérieu-en-Bugey 01

**CAMSP Janine Lévy**  
Paris 75

**CAMSP Les Comptines**  
Saint-Denis 93

## EMP Externat médico-pédagogique

### EMPro Externat médico-professionnel

## IME/IMP Institut médico-éducatif/ institut médico-pédagogique

Ces établissements accueillent en journée des enfants et adolescents présentant un handicap (déficience intellectuelle, troubles du spectre de l'autisme, troubles spécifiques du langage et des apprentissages...). Ils assurent, selon les besoins et les projets personnalisés, les soins, l'éducation, la socialisation, l'enseignement et l'accompagnement vers l'autonomie, ainsi qu'un apprentissage professionnel ou préprofessionnel (en accueil de jour à temps complet ou à temps partiel et/ou en internat). Ils favorisent autant que possible l'inclusion en milieu ordinaire.

**EMP Les Avelines**  
Saint-Cloud 92

**EMP Pierre Huet**  
Colombes 92

**EMPro de Suresnes**  
Suresnes 92

**EMPro Les résonances**  
Saint-Cloud 92

**IME Thérèse Hérold**  
Ambronay 01

**IMP Dysphasia**  
Paris 75

**IME de Saussure**  
Paris 75

**IME de Chevreuse**  
Chevreuse 78

**IME René Fontaine**  
Les Clayes-sous-Bois 78

**IME Au Fil de l'Autre**  
Nanterre 92

**IME Daniel Séguret**  
Écouen 95

**IME Henri Wallon**  
Sarcelles 95

## CMPP Centre médico-psycho-pédagogique

Les CMPP accompagnent en ambulatoire des enfants et adolescents présentant des difficultés d'apprentissage, des troubles psychiques, psychomoteurs ou du comportement. Ils assurent dépistage, rééducation ou prise en charge thérapeutique, afin de faciliter le parcours de vie et le maintien de la scolarité.

**CMPP Bernard Andrey**  
Grenoble 38

**CMPP Ambroise Croizat**  
Grigny 91

**CMPP de Morsang-sur-Orge**  
Morsang-sur-Orge et  
Fleury-Mérogis 91

**CMPP Robert Verdier**  
Montgeron 91

**CMPP de Suresnes**  
Suresnes 92

**CMPP C. Claudel**  
et J. Prévert  
Saint-Denis 93

**CMPP de Villiers-le-Bel**  
et Goussainville  
Villiers-le-Bel  
et Goussainville 95

## DISPOSITIF ITEP

### Institut thérapeutique éducatif et pédagogique

Les DITEP accompagnent des jeunes présentant des difficultés psychologiques et des troubles du comportement, dont les manifestations perturbent les apprentissages et les relations sociales. Selon les besoins, l'accompagnement peut aller du suivi ambulatoire (SESSAD) à l'accueil à temps plein de semaine, avec possibilité d'internat de semaine.

**ITEP et SESSAD**  
Paul Murlon  
Châtillon-la-Palud 01

**ITEP Thérèse Hérold**  
Ambronay 01

**ITEP et SESSAD Clamageran**  
Limours et Les Ulis 91

**ITEP et SESSAD Rosa Parks**  
Sevran 93

**ITEP**  
et SESSAD Pierre Mâle  
Arnouville 95

## SESSAD

### Service d'éducation spéciale et de soins à domicile

Les SESSAD interviennent dans les différents lieux de vie de l'enfant : domicile, école, lieux de socialisation, loisirs ou culture... Ils mobilisent une équipe pluridisciplinaire auprès de l'enfant, de sa famille et de son environnement.

**SESSAD de l'Albarine**  
Ambérieu-en-Bugey 01

**SESSAD DelphiDYS**  
Grenoble, B 38

**SESSAD Dysphasia**  
Paris 75

**SESSAD René Fontaine**  
Les Clayes-sous-Bois 78

**SESSAD Daniel Séguret**  
Écouen 95

**SESSAD Les Avelines**  
Nanterre 92

**SESSAD Pierre Huet**  
Colombes 92

# Nos établissements



## ► MÉDICO-SOCIAL DONT HANDICAP - ADULTE



### SAVS

#### Service d'accompagnement à la vie sociale

Le SAVS accompagne des personnes vivant dans leur propre logement. Il leur apporte un soutien à domicile dans les différents aspects de leur vie.

**SAVS Évelyne Conte**

**Villeneuve-la-Garenne 92**

### EANM Établissement d'accueil non médicalisé

Les EANM accueillent des adultes en situation de handicap qui ne disposent pas d'une autonomie suffisante pour vivre seuls en milieu ordinaire. Ils proposent un lieu de vie et d'hébergement en s'adaptant aux projets de vie des personnes accompagnées.

**EANM Résidence Barbanègre**

**Paris 75**

**EANM Jean Moulin**

**Paris 75**

**EANM Évelyne Conte**

**Villeneuve-la-Garenne 92**

### CAJ Centre d'accueil de jour

Le CAJ accueille en journée des personnes en situation de handicap sans activité professionnelle. Il propose des activités culturelles, sportives, cognitives, de loisirs et d'initiation au travail, afin de développer ou maintenir les capacités d'insertion sociale et les acquis personnels.

**CAJ Évelyne Conte**

**Villeneuve-la-Garenne 92**

### MAS Maison d'accueil spécialisée

La MAS est un lieu de vie pour des adultes présentant un handicap intellectuel, moteur ou un polyhandicap dont l'autonomie est fortement limitée. Elle propose un accompagnement quotidien médicalisé associant aide dans les actes de la vie courante, soins et activités favorisant la vie sociale.

**MAS Lucie Nouet**

**Vélizy-Villacoublay 78**

## ESAT

### Établissement et service d'aide par le travail

Les ESAT sont des structures de travail protégé dans lesquelles des personnes en situation de handicap exercent une activité professionnelle dans des conditions adaptées. Elles bénéficient d'un soutien médico-social et psycho-éducatif visant l'autonomie et l'épanouissement par le travail. Autant que possible, elles favorisent l'insertion professionnelle en milieu ordinaire.

**ESAT Les Ateliers de Jemmapes**  
Paris 75

**ESAT Jean Moulin**  
Paris 75

**ESAT Lucie Nouet**  
Vélizy-Villacoublay 78

**ESAT Camille Hermange**  
Nanterre 92

**ESAT Évelyne Conte**  
Villeneuve-la-Garenne 92

**ESAT Les Ateliers Créatifs de Limeil**  
Limeil-Brevannes 94

## EA Entreprise adaptée

L'entreprise adaptée est une entreprise du milieu ordinaire de travail employant des personnes reconnues en situation de handicap. Elles peuvent exercer une activité professionnelle dans des conditions adaptées et visant à leur insertion professionnelle.

**EA Les jardins de la Sellerie**  
Limeil-Brevannes 94

## MAINTIEN DANS L'EMPLOI

(au sein des Cap emploi)

Le maintien dans l'emploi consiste à informer, conseiller et accompagner les travailleurs (salariés ou agents) reconnus en situation de handicap. Son objectif est de prévenir le plus en amont possible les risques de licenciement pour inaptitude au poste ou l'aggravation de l'état de santé et ainsi éviter la rupture du contrat de travail. Cette mission est réalisée dans le cadre des Cap emploi qui regroupent l'accompagnement vers et dans l'emploi.

**Entraide Emploi**  
(Partenariat UNIRH 75 / Entraide Union)  
Paris - 75



# Projet associatif 2026–2030 : une vision, un cap !

En 2025, l'Entraide Union a engagé le renouvellement de son projet associatif afin de définir le cap des cinq prochaines années. Cette démarche s'inscrit dans un contexte de transformation profonde : évolution des besoins des personnes accompagnées, complexification des parcours, attentes renforcées en matière de qualité, de coordination, de participation et d'adaptation de l'offre.

## Une démarche collective

Le Projet associatif a été construit avec les personnes accompagnées, les proches, les professionnels et les administrateurs.

Plus de **1 500 contributions** ont été recueillies tout au long de l'année, à travers différents temps de consultation et d'échange.



## Les grandes étapes de la démarche

### FÉVRIER

Lancement de la démarche et mobilisation de l'ensemble du réseau

1

### SEPTEMBRE

Séminaire gouvernance / directions : restitution et premières orientations

3

### DÉCEMBRE

Adoption du projet associatif en Assemblée générale extraordinaire

5

### MARS - JUILLET

Première phase de consultation : réunions et questionnaires

2

### OCTOBRE - NOVEMBRE

Deuxième phase de consultation : échanges et approfondissement des orientations

4

### 2026

Déploiement progressif dans l'association

6

ADOPTÉ EN DÉCEMBRE 2025, LE PROJET ASSOCIATIF DEVIENT LE CADRE COMMUN DE L'ACTION ASSOCIATIVE POUR LES PROCHAINES ANNÉES.



### Ambition 1

Proposer des accompagnements personnalisés, continus et émancipateurs

### Ambition 2

Moderniser nos pratiques et les organisations pour garantir qualité, réactivité et agilité

### Ambition 3

Soutenir celles et ceux qui accompagnent au quotidien

### Ambition 4

Affirmer une association citoyenne et responsable

**4 ambitions  
pour les 5 années à venir**

02.





# FOCUS SUR NOTRE ACTIVITÉ 2025

L'année 2025 a été marquée par la poursuite des missions de l'Entraide Union au service des personnes accompagnées, mais aussi par une impulsion renforcée donnée aux transformations engagées à l'échelle associative. Les établissements et services ont conjugué continuité de l'accompagnement, adaptation aux besoins et mise en œuvre de projets structurants, témoignant de la capacité collective de l'association à se projeter et à innover.

Cette partie présente les principaux repères de l'année : activité des établissements et services, ressources humaines mobilisées, situation financière, stratégie patrimoniale, temps forts et projets structurants. Elle offre une vision d'ensemble de l'action menée en 2025 et des moyens déployés pour répondre aux missions de l'association.

# Les temps forts de l'année



## JANVIER

Ouverture d'une **unité d'accompagnement des situations complexes** à l'IME Au Fil de l'Autre de Nanterre (92)

Préparation du **déploiement d'Ageval**, nouvel outil au service de la démarche qualité

## FÉVRIER

Lancement du **renouvellement du projet associatif 2026-2030**

## MARS

**L'UPAES de Vichy (03) lauréate d'un appel à projets** pour la mise en œuvre d'Action Éducative Renforcée à domicile

## MAI

Arrivée du nouveau **Directeur général, Hakim KHELLAF**





## JUILLET

Déploiement du dispositif mutualisé « **Répit et Centre Loisirs Adaptés** »



## SEPTEMBRE

Inauguration des nouveaux locaux de l'**IME et du SESSAD Daniel Séguret** à Écouen (95)



## DÉCEMBRE



Inauguration des nouveaux locaux du **SESSAD Delphidys** de Bourgoin-Jallieu (38)

Adoption du projet associatif lors de l'Assemblée générale



Signature du **transfert d'activité du CMPP Henri Grynspan** de Vigneux-sur-Seine (91)

Signature du **CPOM** de l'Ain (01)

# Bilan d'activité : notre engagement en chiffres

## 5 390

personnes ont été accompagnées  
par les établissements et services de  
l'Entraide Union en 2025

### 66%

d'hommes



### 34%

de femmes



## Répartition par âge



### 13%

ont moins  
de 6 ans (547)



### 72%

6-20 ans  
(3 101)



### 14%

21-59 ans  
(615)



### 1%

+ 60 ans  
(53)

## Répartition par déficience ou difficulté principale

### 22%



Déficience  
intellectuelle

### 12%



Troubles  
psychiques

### 18%



Autisme et  
autres TED\*

### 13%



Troubles du  
comportement

### 21%



Troubles des  
apprentissages

### 3%



Handicaps  
sensoriels

### 5%



Difficultés  
sociales

### 6%

Déficiences métaboliques  
Déficiences motrices  
Cérébro lésions  
Polyhandicap

**162 175**  
actes réalisés

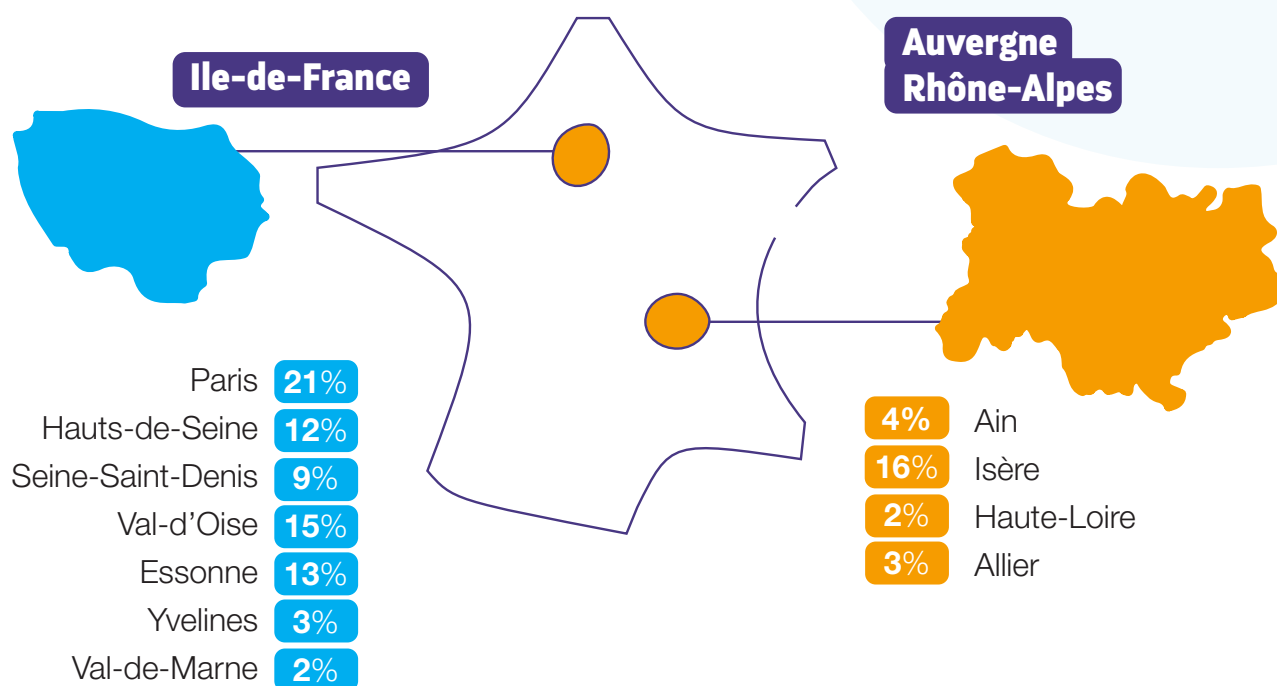
**348 265**  
journées  
d'accompagnement

**1 079** nouvelles personnes ont été accueillies  
L'association a accompagné la sortie et l'orientation de  
**1 189** personnes dans l'année (hors file active)

## Types d'accompagnement

- ▶ **2 400 jeunes accompagnés** « diagnostic, prévention et soins précoces » (CAMSP, CMPP, HDJ)
- ▶ **+ de 1 500 jeunes scolarisés** en unité d'enseignement ou en milieu ordinaire
- ▶ **250 jeunes en formation professionnelle** ou préprofessionnelle (EMPro, certains ITEP et IME), dont 12% diplômés ou certifiés
- ▶ **600 enfants et adolescents hébergés** (protection de l'enfance et certains IME et ITEP)
- ▶ **200 adultes hébergés** (EANM, MAS)
- ▶ **1 000 personnes accompagnées** dans **l'insertion professionnelle** (ESAT / Cap emploi)

## Répartition de notre activité par département



# Prévention et accompagnement des situations complexes

La cellule inter-établissements poursuit son rôle de ressource pour les équipes confrontées à des situations complexes. L'année 2025 confirme la montée en charge du dispositif, avec une diversification des établissements sollicitant la cellule et une augmentation des demandes de prévention et de sensibilisation.

MOTIFS DE SAISINE	NOMBRE DE SAISINE
Comportements problèmes et violents (verbal ou physique)	14
Difficultés de communication avec l'entourage / la famille de la personne accompagnée	13
Soutien juridique et socio-administratif en lien avec l'accompagnement	13
Relai vers partenaires	11
Autre (soutien, recueil de la parole distanciée)	10
Demande d'orientation (ESMS, inclusion scolaire ou professionnelle)	8
Vie intime, affective et sexuelle (VIAS) — prévention et gestion des violences sexuelles / sexistes	5
Situation de négligence ou de maltraitance à l'égard d'une personne accompagnée	3
Demande d'orientation diagnostique	3
Santé des personnes (erreurs médicaments ou retard de prise de traitements, maladie transmissible ou infection environnementale)	2
Sécurité des personnes (vols d'objets ou d'argents)	1

Une situation peut connaître plusieurs motifs de saisine

“

**40 situations complexes**  
traitées

“

**21 ESSMS**  
concernés

“

**112 professionnels**  
rencontrés

“

**91 actions**  
préconisées  
**65** mises en œuvre



# Démarche qualité et révision des outils loi 2002-2

Les outils de la loi du 2 janvier 2002 occupent une place centrale dans les ESSMS. Ils contribuent à garantir les droits des personnes accompagnées et à soutenir la qualité des accompagnements. Ces outils font l'objet d'une révision régulière dans une démarche collaborative associant établissements, professionnels, personnes accompagnées et instances associatives.

## 39 outils révisés en 2025 :

### 14 projets

d'établissements ou de services

### 12 livrets d'accueil

revus et adaptés au public accueilli

### 6 règlements

de fonctionnement

### 1 règlement intérieur

Conseil de la vie sociale (CVS)

### 6 trames de contrats

de séjour et/ou Documents Individuels de Prise en Charge

## 19 outils en cours de révision

### 10 projets

d'établissements ou de services

### 8 livrets

d'accueil

### 1 règlement

de fonctionnement



En parallèle, **11 ESSMS** (Établissement ou service social ou médico-social) ont été **évalués et un établissement sanitaire certifié, en 2025, dans le cadre des référentiels HAS** (Haute Autorité de santé). Ces démarches permettent aux équipes **d'identifier des axes d'amélioration et d'inscrire les établissements dans une dynamique d'amélioration continue.**



# Bilan social : celles et ceux qui accompagnent

Les professionnels sont au cœur de l'action associative. Le bilan social annuel, obligation légale posée par le Code du Travail, rassemble des indicateurs et donne à voir les grandes tendances de l'année écoulée en matière de ressources humaines : effectifs, évolution des métiers dans les organisations, formation, dialogue social, qualité de vie au travail et enjeux d'attractivité et de fidélisation des professionnels. Il permet de mieux comprendre les leviers mobilisés pour accompagner les bénéficiaires au quotidien. Quelques chiffres clés :

## Effectif total

**1 489 salariés**

↳ Liés par un CDD ou un CDI à temps plein ou à temps partiel

Hausse **des postes à temps plein**

↳ **+4%**

Baisse **des CDD**

↳ **-9,2%**

Baisse **des départs**

↳ **-20%**

↳ Ces évolutions traduisent une dynamique de fidélisation des professionnels et de stabilité dans l'emploi.

## Répartition par catégories socio-professionnelles

CATÉGORIE SOCIO-PROFESSIONNELLE	EFFECTIF	%
Cadres	332	22%
Administratifs	122	8%
Éducatifs	656	44%
Para/médicaux	173	12%
Services généraux	206	14%
<b>Total</b>	<b>1 489</b>	

**81 salariés** en situation de handicap (+5%) dont **51 femmes et 30 hommes**

**73%** de femmes  
**27%** d'hommes

**176** stagiaires accueillis  
**24** contrats d'alternance

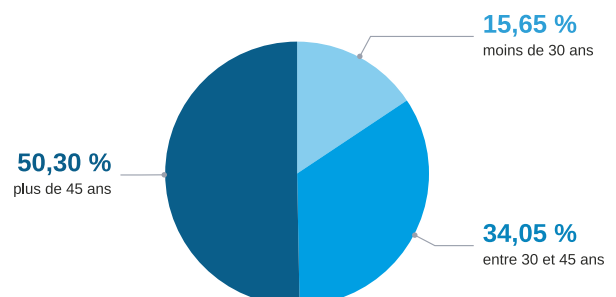
## Ancienneté

Entre 0 et 5 ans **55,07%**

Entre 6 et 10 ans **16,52%**

Plus de 10 ans **28,41%**

## Tranches d'âge



## Formation professionnelle

- **439 929 €** consacrés à la formation continue
- **708 212 €** engagés pour les actions de formation tous dispositifs OPCO confondus
- **438 970 €** supplémentaires mobilisés hors plan de formation
- **1 000 salariés** formés au cours de l'année 2025 contre 667 en 2024

## Primes et partage de la valeur

- **1 676 915 €** versés au titre des primes exceptionnelles (Ségur / Laforcade)
- **673 479 €** consacrés au partage de la valeur bénéficiant à tous les salariés de l'association

# QUALITÉ DE VIE AU TRAVAIL

Si le bilan social annuel est une obligation légale, **l'association affirme son engagement en matière de qualité de vie et des conditions de travail, ainsi que de prévention des risques psycho-sociaux.**

Un poste dédié a été créé en juillet 2025 afin de porter un plan ambitieux fondé sur l'état des connaissances, de revues de la littérature scientifique et le déploiement d'actions concrètes au bénéfice des professionnels.

La première étape a consisté à **réaliser un baromètre social interne, destiné à identifier les attentes, les points d'appui et les axes de vigilance exprimés par les professionnels.**

**91%** déclarent disposer d'une autonomie suffisante dans leur travail, mais 39% estiment ne pas avoir de procédures claires et efficaces pour gérer les imprévus. \_\_\_\_\_

→ Ces résultats appellent à soutenir une culture du partage de l'information, à développer des outils communs et à renforcer la formalisation des processus.

**87%** déclarent que le temps dédié à l'amélioration des pratiques professionnelles est insuffisant, malgré un budget de formation 2025 entièrement utilisé. \_\_\_\_\_

→ Utilité de développer de nouvelles modalités d'amélioration (groupes d'analyses des pratiques, supervision individuelle, etc.).

**49%** déclarent ne pas être informés des opportunités professionnelles au sein de l'association. \_\_\_\_\_

→ En réponse, l'ouverture aux candidatures internes est désormais systématisée en cas de poste vacant, avec un repérage et un accompagnement des potentiels vers des postes de cadres et de direction.

 **RESTITUTION  
DU BAROMÈTRE  
2025**

# Bilan financier : des ressources au service des missions

Le pilotage financier constitue un levier essentiel pour garantir la continuité des missions, soutenir les établissements et préparer les transformations à venir. Cette partie présente les grands équilibres de l'année 2025, les points de vigilance et les choix de gestion portés dans une logique de responsabilité associative.

Bilan simplifié

Actif	en milliers d'euros (k€)		2025	2024	Passif	en milliers d'euros (k€)		2025	2024
Frais d'établissement			21	—	Fonds propres			61 135	64 312
Actif immobilisé			65 691	60 806	Provisions			23 614	21 178
Stocks et en-cours			72	52	Emprunts			6 134	8 599
Créances			10 250	17 168	Dettes			18 358	17 614
Trésorerie			32 715	33 212	Produits constatés d'avance			12	6
Charges constatées d'avance			505	471					
<b>Total général</b>			<b>109 254</b>	<b>111 709</b>	<b>Total général</b>			<b>109 254</b>	<b>111 709</b>

Compte de résultat

	2025	2024
Résultat d'exploitation	-3 277	-3 567
Résultat financier	469	386
Résultat exceptionnel	3	6 440
Impôts sur les bénéfices	-62	-67
<b>Résultat net comptable</b>	<b>-2 868</b>	<b>3 192</b>

## RÉSULTATS EFFECTIFS 2025

ARS IDF	-434 240 €
ARS IDF – Activités commerciales	-858 228 €
Conseil départemental 75	-599 974 €
Conseil départemental 92	-193 878 €
<b>TOTAL CPOM IDF</b>	<b>-2 086 320 €</b>
CPOM Ain	+301 992 €
CPOM Isère	-153 149 €
Hôpital de jour (ARS sanitaire)	+37 740 €
Établissements hors CPOM (Conseils Départementaux – protection de l'enfance)	-1 213 593 €
Établissements en gestion propre	+990 603 €

Résultat effectif  
global  
**-2 123 K€**

## Approche de l'analyse financière ▼

Fonds de roulement

**28 412 k€**

2024 : 35 626 k€

Besoin en fonds de roulement

**4 264 k€**

2024 : - 3 340 k€

Trésorerie nette

**32 676 k€**

2024 : 32 286 k€

# Les chiffres clés de l'année 2025 ▾

Produits de tiers financeurs  
et chiffre d'affaires

**102 565 K€**  
(99 705 K€ en 2024)

+ 2 860 K€ soit +3%

Fonds propres  
**61 135 K€**

Effectifs ETP  
**1 314**

Résultat  
comptable

**-2 868 K€**

Résultat  
comptable N-1

**3 192 K€**

Trésorerie net

**32 676 K€**  
(32 286 K€ en 2024)

Ratio N : 112 jours\*

Ratio N-1 : 116 jours\*

\* en jours de charges décaissables

## ► Le mot de la trésorière, Nelly PROVOST

Depuis plusieurs années, nos établissements se heurtent à des difficultés d'atteinte de leurs objectifs d'activité élaborés avec nos financeurs, en particulier les **ARS** dans le cadre des **CPOM** (Contrats pluriannuels d'objectifs et de moyens). Or, ces objectifs constituent l'un des **piliers majeurs** de l'activité de chacun des établissements et en conséquence de financements et en conditionnent la **pérennité de nos missions**.

Cette **sous-activité**, observée dans certains établissements, s'explique par plusieurs facteurs qui souvent se conjuguent : des **difficultés de recrutement ou des locaux mal adaptés, des modalités d'accompagnement qui évoluent de manière asymétrique avec les besoins des familles**. Quelles qu'en soient les causes, les conséquences financières sont directes : les financeurs ont ajusté leurs contributions en **2024 et 2025**, nous obligeant ainsi à faire de cet enjeu un axe majeur de notre pilotage.

Dans ce contexte, le **résultat net comptable** de l'exercice 2025 s'élève à **-2 868 K€**, contre **+3 192 K€ en 2024** - une différence principalement due à la **vente exceptionnelle** de l'ancien siège social, rue d'Alésia.

Pour une analyse plus pertinente, le **résultat d'exploitation** (hors produits exceptionnels) reflète mieux notre activité opérationnelle : **-3 277 K€ en 2025** (contre -3 567 K€ en 2024)



Après prise en compte des **reprises de résultats antérieurs** et des neutralisations, le **résultat effectif global** atteint **-2 123 K€** (contre +3 252 K€ en 2024).

**Malgré ces défis, notre situation financière reste acceptable sans pour autant considérer que notre assise est aisée :**

Fonds propres : **56 % du passif**

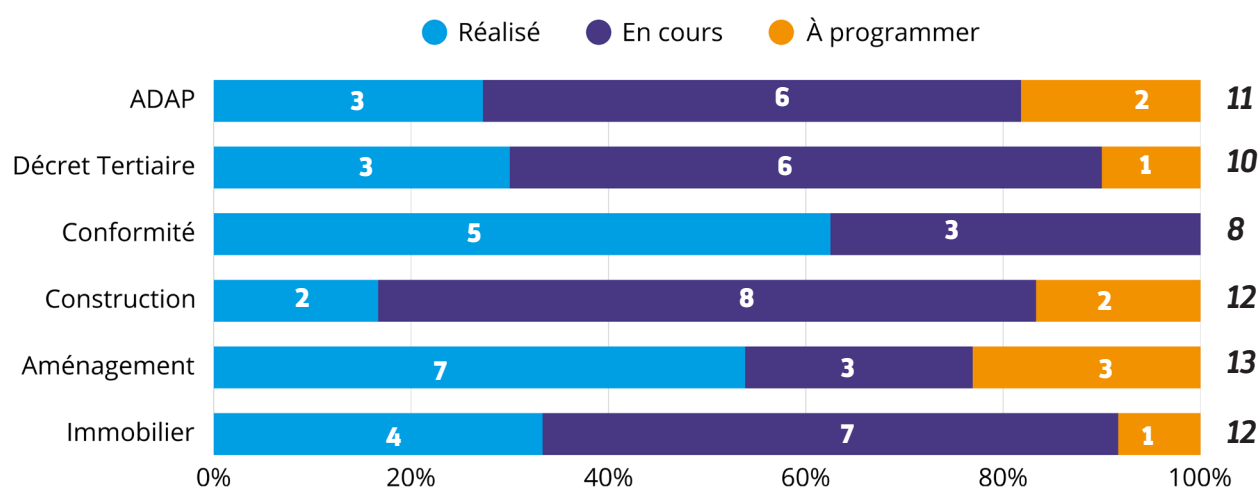
Trésorerie : **30 % de l'actif**

# Bilan patrimonial : des lieux pour mieux accueillir et accompagner

Le schéma directeur immobilier constitue la feuille de route patrimoniale de l'Entraide Union pour la période 2023–2027. Il s'appuie sur un diagnostic du parc immobilier et sur cinq piliers : aménager et moderniser, favoriser l'inclusion, valoriser et pérenniser, intégrer le développement durable et accompagner l'évolution de l'offre.

En 2025, cette stratégie s'est traduite par des opérations concrètes visant à adapter les lieux aux besoins des personnes accompagnées, améliorer les espaces du quotidien et poursuivre la transition énergétique du patrimoine.

## ► Point d'avancement du schéma directeur



**ADAP** : Agenda de mise en accessibilité programmée des bâtiments recevant du public. Il est prévu pour la période 2015-2024.

**Décret tertiaire** : loi imposant aux établissements de plus de 1 000 m<sup>2</sup> des réductions énergétiques pour 2030, 2040 et 2050.

**Conformité** : item regroupant l'ensemble des conformités techniques du bâtiment comme l'électricité, le chauffage, la sécurité incendie ou encore l'enveloppe structurelle du bâtiment.

**Construction** : extension ou création de construction.

**Aménagement** : travaux liés à des modifications de cloisonnement et/ou modification d'espaces intérieurs.

**Immobilier** : ensemble des pratiques liées à des transactions immobilières (acquisition, vente), à la gestion des baux ou à la recherche de locaux.



## ► Déploiement de l'offre et ancrage territorial

Le pôle immobilier et patrimoine agit comme un support indispensable à l'évolution des missions médico-sociales de l'association. En 2025, **plusieurs chantiers de construction, d'acquisition et d'aménagement ont permis de répondre aux besoins des établissements et services sur les territoires.**

L'acquisition de nouveaux locaux pour le **SESSAD Delphidys à Bourgoin-Jallieu (38)**, sur un secteur stratégique, permet de **disposer d'espaces mieux adaptés à la polyvalence des accompagnements.**

La construction et les aménagements de **l'IME et SESSAD Daniel Séguret à Écouen (95)**

constituent également une opération structurante, avec **la création d'un bâtiment unique répondant aux besoins d'accompagnement des enfants présentant des troubles du spectre de l'autisme.**

L'avancement du projet de **MECS pour adolescents à Vichy (03)** marque **une étape importante pour l'offre dédiée à la protection de l'enfance.**

Plus largement, la recherche de locaux ou de foncier au plus près des besoins des familles, exercice difficile, contribue à **renforcer l'insertion des établissements dans la cité et à faciliter le quotidien des équipes mobiles.**



## ► Transition énergétique et modernisation du parc, des projets leviers d'ambition

L'année 2025 a également été marquée par **plusieurs opérations liées à la performance énergétique et à la mise en conformité du patrimoine** avec les **nouvelles exigences réglementaires dans le cadre du décret tertiaire.**

Sur les sites de la **MAS et de l'ESAT Lucie Nouet à Vélizy-Villacoublay (78)**, la phase de conception des travaux d'isolation de l'enveloppe thermique a été finalisée, avec l'objectif **d'améliorer la performance énergétique des bâtiments et la qualité des façades.**

En parallèle, **l'IME Henri Wallon à Sarcelles (95)** a engagé un **diagnostic de l'ensemble de ses bâtiments** ainsi qu'une réflexion autour de la **construction d'un nouvel internat permettant une adaptation progressive des jeunes à l'autonomie.**

Cette volonté de modernisation concerne également les lieux de vie. Les projets menés dans **les foyers Barbanègre et Jean Moulin à Paris (75)** visent à **repenser l'habitat afin qu'il soit plus durable et mieux adapté aux parcours de vie des résidents.**

03.





# L'ASSOCIATION AU QUOTIDIEN

L'Entraide Union accompagne des enfants, des jeunes, des adultes et leurs proches à différents moments de leurs parcours.

Au-delà des chiffres d'activité, cette partie met en lumière ce que produit l'accompagnement au quotidien : des progrès, des liens, des compétences, des expériences nouvelles et des espaces pour être reconnu, soutenu et entendu. Il ne s'agit que de quelques illustrations des très nombreuses actions menées au quotidien dans nos établissements.:

Accompagner, c'est à la fois prévenir, soigner, éduquer, scolariser, héberger, former, insérer, faire participer et coordonner. C'est aussi adapter les réponses aux besoins de chacun, soutenir les familles et ouvrir les établissements sur leur environnement.

# Favoriser la scolarité et soutenir les apprentissages

La scolarisation constitue un champ d'action central de l'Entraide Union. En lien avec les familles, l'Éducation nationale et les partenaires du territoire, les établissements développent des réponses adaptées aux besoins des enfants et des jeunes.

## ▶ Adapter et compenser pour favoriser les apprentissages

Les apprentissages passent souvent par la mise en situation, l'expérimentation et les ateliers pratiques. L'objectif est de permettre aux enfants et adolescents de rester acteurs de leurs apprentissages malgré leurs difficultés ou leurs besoins spécifiques.

### Au CMPP de Villiers-le-Bel

(95), l'ergothérapeute propose un accompagnement individualisé au plus près des besoins de l'enfant. Les séances s'appuient sur des activités adaptées, des jeux, des exercices de motricité fine ou de stimulation cognitive. **Elles permettent aux jeunes de développer des stratégies, de gagner en autonomie et de reprendre confiance dans leurs capacités.**

### Au SESSAD Les Avelines (92),

un projet radio a également permis aux jeunes de **développer leur langage** et leurs capacités d'expression dans un cadre concret et valorisant.



## ▶ Coopérer et construire un accompagnement coordonné

L'accompagnement scolaire ne se limite pas au lien avec l'école. Il repose sur un travail coordonné entre professionnels, familles et partenaires afin de construire des réponses cohérentes au service du projet de l'enfant.

Cette coopération permet de développer des **approches plus inclusives et de renforcer le soutien pédagogique proposé aux enfants et aux adolescents.**

Des actions quotidiennes sont portées en ce sens pour les structures accompagnant des enfants et des jeunes.

**L'EMP et le SESSAD Pierre Huet (92)** poursuivent le déploiement de **plusieurs dispositifs d'accompagnement à la scolarisation** : unité d'enseignement internalisé, Unité d'Enseignement en Élémentaire Autisme, dispositif d'AutoRégulation...

## ► Prévenir les ruptures et soutenir le parcours scolaire

Les situations de rupture sont souvent multifactorielles. **La coopération permet d'éviter que les difficultés soient traitées sous le seul angle scolaire ou comportemental.** Cette dynamique contribue à **une culture partagée de l'inclusion et du pouvoir d'agir de l'élève.** Elle se traduit par des actions menées auprès des enfants et des jeunes, mais aussi des professionnels de l'Éducation nationale. Dans cette logique, l'ESMS devient une ressource pour accompagner l'adaptation de l'environnement scolaire aux besoins de l'élève.

**Cette dynamique est largement engagée au sein des établissements et services de l'Entraide Union.**



**Au sein du dispositif de l'Ain (01),** les établissements **Thérèse Hérold** travaillent avec les inspecteurs de l'Éducation nationale et les IEN ASH (Inspecteur de l'Éducation nationale - adaptation scolaire et scolarisation des élèves handicapés). **L'équipe mobile d'appui à la scolarisation et les pôles d'appui à la scolarisation contribuent à rendre plus lisible le travail mené auprès des enfants et des jeunes.**

**Le SESSAD Clamageran (91)** propose, quant à lui, des **interventions éducatives** directement **dans les écoles pour les jeunes en liste d'attente du SESSAD.** Cette démarche permet un premier accompagnement avant de pouvoir intégrer la structure.



# Développer les compétences et reconnaître les talents

L'accompagnement proposé par l'Entraide Union soutient aussi les parcours de formation, de professionnalisation et d'insertion. Dans les IME, EMPro, ESAT et dispositifs d'accompagnement vers l'emploi, les personnes découvrent des environnements professionnels, développent des compétences et construisent leur projet.

## ▶ Des parcours professionnalisants valorisés par des certifications

Au sein des **IME, EMPro et ESAT de l'Entraide Union**, de **nombreuses activités à visée préprofessionnelle et professionnelle** permettent aux personnes accompagnées de développer leurs compétences, de gagner en autonomie et de préparer leur insertion. Ces parcours peuvent déboucher sur des reconnaissances concrètes des acquis et des savoir-faire.

**En 2025, 31 jeunes accompagnés en IME et EMPro** ont obtenu un diplôme ou une reconnaissance de leurs compétences professionnelles, notamment à travers le Certificat de Formation Générale (CFG).

**Dans les ESAT, deux travailleurs ont obtenu une certification « Différent et Compétent »** en couture, tandis qu'un parcours de **Reconnaissance des Acquis de l'Expérience (RAE)** a également été engagé pour plusieurs travailleurs afin de valoriser leurs compétences et leur expérience professionnelle.



## ▶ Des partenariats pour ouvrir les portes du monde professionnel

Les établissements multiplient également les actions ponctuelles **avec les partenaires de l'insertion et du monde économique afin de favoriser les rencontres, les découvertes métiers et les expériences professionnelles.**

**La participation au DuoDay, à des forums emploi, à des visites d'entreprises ou à des ateliers de découverte** a également permis aux jeunes et aux travailleurs accompagnés de mieux connaître les opportunités existantes et de renforcer leur confiance.



Parmi les initiatives marquantes de l'année, **l'EMPro Les Résonances (92)** a développé, avec **la fondation Entreprendre Pour Apprendre**, le projet « **Réso-Chic** », une **mini-entreprise autour d'une friperie** qui personnalise les vêtements, créée par les jeunes accompagnés.



Ce projet a reçu la **médaille d'argent du label RSE** (Responsabilité Sociétale des Entreprises) lors du festival des mini-entreprises à Paris.

## ► Des dispositifs spécialisés pour sécuriser les parcours

L'Entraide Union porte également plusieurs dispositifs spécialisés favorisant l'accès à la formation, à l'emploi et le maintien dans les parcours professionnels.

**Deux dispositifs départementaux d'insertion professionnelle, déployés en Seine-Saint-Denis et dans le Val-d'Oise dans le cadre de la convention « Atouts pour tous », accompagnent les jeunes de 16 à 30 ans en situation de handicap dans la construction et la sécurisation de leur projet professionnel.**

Ces dispositifs proposent un accompagnement global : information, conseil, mise en relation avec les établissements scolaires, centres de formation d'apprentis (CFA) et employeurs, développement des stages et des mises en situation professionnelle, ou encore soutien à l'accès à l'apprentissage et à l'emploi.

Cette dynamique s'inscrit également dans l'action d'**Entraide Emploi, service dédié à l'accompagnement dans l'emploi** et qui vise à éviter la rupture du contrat de travail, en raison d'un handicap ou d'une difficulté de santé (mission réalisée dans le cadre du Cap emploi 75 - partenariat Entraide Union / UNIRH 75).

# CAP EMPLOI 75

## Handicap, recrutement & maintien

## ► Sécuriser les parcours professionnels des travailleurs d'ESAT

La sécurisation des parcours professionnels constitue un axe majeur d'adaptation de l'offre, **dans une logique de diversification des trajectoires et de renforcement des passerelles vers le milieu ordinaire.**

En 2025, les **six ESAT de l'Entraide Union** se sont inscrits dans cette démarche à travers de nouvelles conventions pluriannuelles signées avec les acteurs du Réseau pour l'emploi - France Travail, Cap emploi et les Missions Locales.

**Ces partenariats visent à renforcer les passerelles entre ESAT, entreprises adaptées et milieu ordinaire**, en structurant les mises en situation professionnelle, les actions d'orientation et de formation, ainsi que les partenariats locaux, tout

en sécurisant les transitions grâce au droit au retour en ESAT et au cumul d'activités.



# Prévenir, diagnostiquer et accompagner

En tant qu'actrice du parcours de santé des personnes accompagnées, l'Entraide Union développe, à travers ses établissements et ses services, des actions de prévention de premier recours spécialisées et de prévention précoce ainsi que des actions de dépistage et de diagnostic. Elle développe également des actions d'appui-ressources et de coordination auprès des partenaires du territoire.

## ▶ Renforcer les actions de prévention

À travers les actions de prévention, les équipes visent à **prévenir les ruptures de parcours, les exclusions et l'aggravation des situations à risques.**

Ces actions peuvent être mises en place en réponse à des besoins identifiés ou dans le cadre des campagnes de prévention nationales. Elles abordent des sujets variés : usages **des écrans et des réseaux sociaux, conduites addictives, consentement, vie affective et intime...**

À l'**IME René Fontaine (78)**, plusieurs actions ont été engagées autour des questions de santé exprimées par les jeunes. Une **action de prévention sur l'utilisation des écrans** a notamment été coanimée avec une psychologue, un **éducateur spécialisé et l'association Addictions France**. Une autre intervention, animée par un **intervenant de l'ARS**, a porté sur les **risques liés au bruit**.



## ▶ L'intervention précoce et l'évaluation-diagnostic

L'Entraide Union, à travers ses professionnels et leurs connaissances fines des besoins des publics accompagnés, **développe des modalités d'accompagnement toujours plus en amont de l'expression des symptômes.**

L'intervention précoce repose sur une idée forte : **plus l'accompagnement est mis en place tôt, plus il est possible de réduire les conséquences des vulnérabilités et de soutenir le pouvoir d'agir de la personne et de son entourage.**

**Les CMPP et les CAMSP** diversifient leurs modalités d'intervention et proposent des actions co-portées avec les acteurs de premiers recours.



**Le CAMSP Janine Lévy (75)** poursuit son engagement dans cette démarche en diversifiant ses modalités d'intervention. Alors que la plateforme de diagnostic de l'autisme de proximité (**PDAP**) **La rose des vents** propose une offre de parcours diagnostic pour des jeunes enfants présentant des troubles du spectre autistique, le pôle prévention tend à apporter des réponses toujours **plus proches des premiers lieux de vie de l'enfant "grand prématuré"** et vise à ouvrir **sa troisième antenne d'intervention.**



## ► L'accompagnement et la sécurisation du parcours de soins

Les personnes accompagnées nécessitent régulièrement un soutien dans la mise en œuvre de leurs parcours de soins. Les professionnels médicaux et paramédicaux participent à cette démarche en proposant des actions en cohérence avec le projet personnalisé de la personne accompagnée.

**La traçabilité des actions réalisées, la poursuite du déploiement du dossier médical partagé (DMP)** ont été autant de sujets qui ont mobilisé pleinement les équipes des établissements et des services.

Pour les structures où la compétence médicale est externalisée ou discontinuée, l'année 2025 a permis d'organiser et de sécuriser la prise en charge médicamenteuse du public accueilli.

L'**UPAES de Vichy (03)** a ainsi revu l'ensemble de son processus d'accompagnement à la distribution des médicaments, le **CAMSP les Comptines (93)** a pu qualifier la majorité des Identités Nationales de Santé (INS) des enfants accueillis et la **MAS Lucie Nouet (78)** a poursuivi son travail de traçabilité dans le dossier médical de la personne accompagnée.

# Soutenir les familles, construire et grandir avec elles

Le soutien aux familles et la co-construction en ESMS reposent sur une idée centrale : les parents et les proches sont des partenaires du parcours de la personne accompagnée. Leur expertise du quotidien, leur connaissance de l'enfant ou de l'adulte, ainsi que leurs attentes sont indispensables pour construire un accompagnement cohérent et adapté.

## ▶ Rendre les parcours plus lisibles

Informar les familles permet de développer un véritable partenariat autour de la personne accompagnée. L'information ne sert pas uniquement à "transmettre des données" ; elle permet de **créer de la confiance, de favoriser la participation des proches et de construire une coopération plus équilibrée entre familles et professionnels**. Cette information peut prendre la forme d'un fil d'information régulier, permettant de mettre en lumière le travail réalisé par les équipes auprès de leur proche accompagné.

À la **MAS Lucie Nouet (78)**, l'**outil Familizz** permet de partager avec les familles la vie de l'établissement : événements, sorties, activités, photos, informations pratiques et échanges avec les proches. Depuis le début de l'année 2025, plus d'une soixantaine de publications et près de deux cents photos ont été partagées.

L'information peut être également plus ciblée, au service de la compréhension du parcours de la personne accompagnée. À l'**IME Au Fil de l'Autre (92)**, une **matinale des familles** a réuni parents et équipes **autour des Projets Personnalisés d'Accompagnement**. Une plaquette personnalisée a été remise aux familles, rendant plus visible le travail mené autour de chaque enfant.



À l'**EMP Pierre Huet (92)**, les jeunes ont mis en place le **journal de l'établissement** afin de partager avec les familles et les équipes les événements de la vie institutionnelle et les loisirs des jeunes.



Edition spéciale n°1

---

# JOURNAL DE L'EMP

---

## LE FOOT DU LUNDI !



Au foot on apprend à faire des passes avec l'intérieur du pied, des matchs, des gestes techniques, des contrôles et à marquer des buts ! On va faire des matchs et contre d'autres équipes en Décembre.

## ► Développer des espaces de partage et de pair-aidance

Développer des espaces de partage et de pair-aidance pour les familles permet de **renforcer leur place dans l'accompagnement, de rompre l'isolement et de construire une dynamique partenariale plus équilibrée avec les professionnels.**

Ces espaces reconnaissent que les familles disposent d'une expérience précieuse, qui peut être soutenue et valorisée au contact d'autres familles vivant des situations similaires.

En fonction des besoins, les professionnels proposent des espaces diversifiés aux familles et aux proches. Leviers de co-construction des projets individualisés ou support d'aide à la réflexion sur le fonctionnement de la structure, **ils viennent mettre en évidence les**



## ► Soutien à la parentalité et création d'espaces de répit

Soutenir les proches et créer des espaces de répit permet de **reconnaître leur rôle essentiel dans le parcours de la personne accompagnée.** Les proches - parents, fratrie, conjoints, aidants - sont souvent fortement mobilisés au quotidien. Lorsqu'ils sont épuisés ou isolés, il devient plus difficile de maintenir une coopération sereine avec les professionnels.

Pour cela, les professionnels des structures de l'Entraide Union développent de nouvelles modalités d'intervention, toujours plus en adéquation avec leurs besoins spécifiques. Des groupes de paroles sont très régulièrement mis en place.

**Dans les Hauts-de-Seine (92), un dispositif mu-**



**compétences de chacun et permettent d'identifier de nouvelles perspectives.**

**Au SESSAD Delphidys (38),** un groupe à destination des parents a été mis en place afin de favoriser le partage d'expériences et de ressources face aux difficultés rencontrées dans leur rôle de parent.

**Au SESSAD Rosa Parks (93),** une expérience culinaire a réuni quatre jeunes, leurs parents et la sœur de l'un d'entre eux dans la **cuisine pédagogique** du **DITEP Rosa Parks.**

**À l'IMP Dysphasia (75),** les parents ont été mobilisés via un temps **"Papotons parents"** pour préparer les questions du CVS. **L'association de parents** s'est également réactivée avec de nouveaux parents souhaitant soutenir le financement de projets pour les jeunes de l'IMP.



**tualisé de répit et de loisirs adaptés** a ainsi été déployé durant l'été 2025 afin d'apporter **des solutions de soutien à des familles confrontées à des situations complexes ou à des prises en charge partielles.** Ce projet a également permis de renforcer la **mutualisation des ressources et des compétences entre établissements du territoire.**

**Le CMPP Bernard Andrey (38)** propose une **consultation familiale spécialisée destinée aux familles adoptantes.** Ce dispositif, basé sur un cycle de 6 séances, répond aux enjeux spécifiques liés à l'adoption, qui peuvent soulever des questions identitaires, relationnelles et familiales, tant pour l'enfant que pour ses parents et son entourage.

# Un lieu de vie pour grandir et s'épanouir

Au-delà de leur mission d'accompagnement ou de protection, les établissements de l'Entraide Union constituent aussi des lieux de vie. Ils offrent des repères, un cadre sécurisant et des opportunités favorables à l'épanouissement des personnes accompagnées. À travers des réponses adaptées aux besoins, aux souhaits et aux projets de chacun, ils soutiennent la participation active des personnes aux décisions qui concernent leur quotidien et leur parcours.

## ▶ Dans les foyers d'hébergement pour adultes en situation de handicap

Dans cette perspective, **les foyers Barbanègre et Jean Moulin (75)** développent des **modalités d'accompagnement centrées sur le partage et l'implication des personnes accueillies.**

En 2025, plusieurs initiatives - match de rugby du Stade Français, week-end au Futuroscope, visite nocturne de la Tour Eiffel - ont permis de vivre des expériences valorisantes, d'enrichir le quotidien et de favoriser de nouvelles découvertes.

Le partage d'un temps fort dans un cabaret pour célébrer la fin d'année est également venu illustrer **l'importance donnée à la vie sociale et culturelle au sein des foyers.**



**Au sein du Complexe Évelyne Conte (92),** les activités du quotidien incarnent des supports privilégiés pour développer les compétences et renforcer les liens sociaux. En 2025, la publication du premier journal du Foyer de vie et du CAJ a permis de valoriser les nombreux projets menés au cours de l'année et de **donner une place active aux personnes accompagnées dans le partage et la valorisation de leur vécu** au sein de l'établissement.



## ► Dans les établissements relevant de la protection de l'enfance

Dans ce champ, les établissements créent aussi des espaces propices au bien-être et à la qualité de vie.

Au sein de **l'UPAES Entraide Union de l'Allier (03), la fête de l'été** organisée en 2025 a permis aux enfants et aux professionnels de l'ensemble des structures de **partager un moment convivial facilitant la rencontre et le sentiment d'appartenance.**

Au sein de la **MECS Le Mazel (43),** les séjours et transferts organisés tout au long de l'année, **l'organisation d'événements inter-services** pour les fêtes d'été et de Noël par les éducateurs et les assistants familiaux ont **renforcé les notions de partage et de rassemblement.**

À travers ces initiatives, les établissements de **l'Entraide Union démontrent leur engagement à faire des lieux d'accueil de véritables espaces de vie, d'apprentissage et d'épanouissement, au service du développement de chaque personne accompagnée.**



# Développer des réponses plus souples et mieux coordonnées

En 2025, l'Entraide Union a poursuivi l'évolution de son offre afin de mieux répondre à la diversité des besoins des personnes accompagnées et des familles. Cette évolution ne se limite pas à la création de places ou à l'ouverture de nouveaux dispositifs. Elle traduit une transformation plus large des modes d'accompagnement : intervenir plus tôt, prévenir les ruptures, renforcer les coopérations et proposer des réponses plus souples, au plus près des situations rencontrées.

## ▶ Engagés pour transformer notre offre et améliorer la qualité de nos accompagnements

Les projets engagés en 2025 illustrent cette évolution à travers des réponses plus souples, plus précoces ou davantage coordonnées avec les acteurs des territoires.

En protection de l'enfance, l'**UPAES de Vichy (03)** déploie **28 mesures d'Action Éducative Renforcée à domicile**. Ce dispositif vise à **prévenir les ruptures de parcours et à soutenir le maintien de l'enfant dans son environnement familial**, grâce à un accompagnement intensif et structuré.

**Dans le champ de l'intervention précoce**, les quatre CAMSP parisiens, dont **celui de l'Entraide Union**, ont également porté, lors d'une réunion organisée par l'ARS Île-de-France, une vision commune : « **agir tôt, agir près, garantir un parcours sans rupture pour chaque enfant de 0 à 6 ans** ».

**Dans cette même dynamique et dans une logique de développement, plusieurs établissements renforcent ou diversifient leur offre :**



Le **SESSAD L'Albarine (01)** bénéficie de places supplémentaires dans le cadre du plan "50 000 solutions"



L'**IME Au Fil de l'Autre (92)** a ouvert une unité dédiée aux situations complexes



Le Service d'Action Éducative (SAE) de la **MECS Le Mazel (43)** poursuit la pérennisation et l'évolution de ses modalités d'accompagnement

**Plusieurs projets de transformation et de mise en dispositifs ont été engagés ou poursuivis :**



Création d'un SESSAD de 15 places adossé à l'**IME Henri Wallon (95)** et développement de son internat



Transformation de l'offre du **DITEP Pierre Mâle (95)** avec le développement de l'ambulatoire et de l'accueil de jour



Évolution du **DITEP Clamageran (91)** vers un fonctionnement en dispositif-plateforme



## UNE DYNAMIQUE DE PROJETS AU SERVICE DE L'OFFRE

En 2025, **20 dossiers** ont été constitués en réponse à des appels à projets, appels à manifestation d'intérêt ou appels d'offres, dont 17 en Île-de-France et 3 en Auvergne-Rhône-Alpes.

**Cinq projets** ont été soutenus par le dispositif d'appui aux projets internes de développement (DAPID), auxquels s'ajoutent **cinq projets internes développés** hors appels à projets.

Cette dynamique contribue à faire évoluer l'offre au bénéfice des personnes accompagnées et des territoires.

### ► Des outils et médiations au service des besoins

L'adaptation de l'offre passe également par des outils et des médiations permettant de mieux répondre aux besoins des personnes accompagnées.

Plusieurs initiatives ont ainsi été développées dans les établissements : parcours sensoriel immersif à l'**Hôpital de Jour Francine Klein (75)**, iPad et mallette sensorielle au **CAMSP de l'Albarine (01)**, fauteuils et matelas thérapeutiques à la **MAS Lucie Nouet (78)**, casques de réalité virtuelle et robot Leka à l'**EMP Pierre Huet (92)**.



# Accompagner les transformations et soutenir l'évolution des pratiques

Faire évoluer l'offre suppose aussi d'accompagner les équipes dans leurs pratiques et de leur donner des repères communs. En 2025, cette dynamique s'est traduite par la poursuite des micro-formations et la consolidation d'outils numériques et qualité au service des métiers.

## ▶ Des repères partagés pour les équipes

Pour la troisième année consécutive, la **Cellule Qualité et Gestion des Risques** et le **Pôle APE** (activité et projets d'établissements) ont poursuivi **les micro-formations consacrées aux enjeux transversaux de l'accompagnement en ESMS**.

Près de 100 participations ont été recensées autour de six thématiques : **fonctionnement en dispositif, accompagnement des aidants, gestion des plaintes et réclamations, compétences psychosociales, dossier de la personne accompagnée et accompagnement en fin de vie**.

Cette dynamique a également permis la réalisation d'une quinzaine d'interventions complémentaires au sein des établissements et services.

## ▶ Des outils communs au service des métiers

Le numérique prend une place croissante dans le fonctionnement de l'association. Après la définition d'un « plan de vol » en 2024, l'exercice 2025 marque une transition clé : **la pérennisation de nos outils historiques d'un côté, et le lancement dynamique de nos futurs chantiers de l'autre**.

Le système d'information accompagne les établissements, les fonctions supports et les équipes dans leurs pratiques quotidiennes : structurer les informations, sécuriser les échanges, faciliter le suivi des parcours et simplifier certaines démarches administratives.



## ► Sécuriser les échanges et accompagner les usages

**La consolidation des outils numériques vise aussi à sécuriser les échanges et à faciliter le travail des équipes.** MSSanté, l'INS et le DMP contribuent à fiabiliser les informations, protéger les données et faciliter la continuité du parcours de soin.

**D'autres outils accompagnent le fonctionnement quotidien de l'association : Meteor** pour la gestion commerciale des ESAT, ou encore le coffre-fort numérique pour la mise à disposition des bulletins de paie et documents administratifs des salariés.

Cette dynamique s'accompagne d'un **travail de sensibilisation auprès des professionnels.** Les Matinales SI et les ateliers de sécurité informatique permettent de mieux utiliser les outils, de repérer les risques et de développer une culture commune de vigilance.

### FOCUS

#### Le dossier usager informatisé

Le dossier usager informatisé Imago DU a continué à se déployer dans les ESMS, avec l'appui du siège (pôle APE).

Piloté localement par les directions et les référents Imago, en lien avec le siège, il permet de mieux structurer les usages, de partager les bonnes pratiques et d'accompagner les équipes dans la prise en main de l'outil.

### ► Quelques repères 2025 :

-  **1 632** comptes utilisateurs
-  **29 jours** de formation au total
-  **12** établissements accompagnés dans des déploiements spécifiques.
-  **Une quinzaine** de nouveaux déploiements sont prévus pour 2026.

Par ailleurs, une augmentation de **45%** du nombre de demandes d'assistance traitées a été constatée en 2025, ce qui illustre la dynamique autour de l'utilisation de l'outil.

### FOCUS



Face au renforcement des exigences en matière de qualité des accompagnements, l'Entraide Union a préparé en 2025 le déploiement d'Ageval, **un logiciel destiné à soutenir l'amélioration continue, piloter la démarche qualité et centraliser les données.**

Ce projet s'est déroulé tout au long de l'année : définition d'une équipe projet, rédaction collaborative du cahier des charges, mise en concurrence des solutions, choix du logiciel puis paramétrage de la plateforme.

Ageval a été retenu pour son ergonomie, la cohérence de ses modules et sa capacité à accompagner les démarches qualité et gestion des risques. **En 2026, trois modules seront déployés en priorité : Plan d'actions, Audit et Enquêtes.**

# Zoom : l'activité physique et sportive vrai levier d'accompagnement

Dans la continuité des Jeux Olympiques 2024 à Paris et du colloque sur le thème du sport à l'Entraide Union, le sport garde toujours une place prépondérante dans les accompagnements. En 2025, le sport a encore occupé une place forte dans de nombreux établissements. Qu'il s'agisse de découvrir une discipline, de participer à une compétition, de pratiquer en club ou de partager un événement collectif, ces actions montrent que le sport est un support d'accompagnement à part entière. Il permet de développer la confiance, l'esprit d'équipe, l'autonomie et l'ouverture sur l'environnement.

## ▶ Découvrir de nouvelles pratiques

Au **DITEP Pierre Mâle (95)**, huit jeunes ont participé à la **journée Inclusiv'judo** à l'Institut national du judo. Ils ont découvert plusieurs pratiques adaptées - para-judo, cécijudo, chambara, tir sportif à la sarbacane - et rencontré des champions du judo paralympique.



Aux **Foyers Barbanègre (75)**, des personnes accompagnées ont bénéficié d'une initiation au judo avec **France Judo**, au Dojo Awazu à Paris. Cette séance a permis pour certains de confirmer leur envie de poursuivre la pratique en club, au plus près de leur lieu de vie.



## ▶ Faire équipe et se dépasser

Au **Complexe Évelyne Conte (92)**, les équipes de rugby adapté de la structure ont participé au **Championnat de France**, avec deux titres de vice-champions dans leurs catégories. Ces résultats valorisent l'engagement des joueurs, le travail collectif et la place du sport adapté dans le parcours des personnes accompagnées.

À **l'IME René Fontaine (78)**, les jeunes ont participé à un **tournoi de futsal à Metz**, organisé par Special Olympics France. Au-delà de la compétition, ce séjour a permis de vivre une expérience collective, de rencontrer d'autres établissements et de partager des temps culturels et sportifs.

Au **DITEP Paul Murlon (01)**, neuf jeunes ont participé à une **journée interdépartementale de football à 7** à Pont-de-Beauvoisin, dans le



cadre du projet de médiation football mené chaque semaine avec l'Entente Sportive Revermontoise.

Cette journée a permis de rencontrer d'autres établissements, de mobiliser la cohésion du groupe et de vivre une expérience placée sous le signe du fair-play.

Dans l'Ain, les **DITEP Paul Murlon et Thérèse Hérold (01)** ainsi que l'**IME**

**Thérèse Hérold (01)** ont engagé une stratégie partagée autour de la pratique du sport, afin de **favoriser l'inclusion, l'accès à des activités adaptées et la coopération entre structures.**

Ces initiatives illustrent la volonté de développer des réponses

de proximité, construites à partir des besoins repérés sur les territoires.



**Les foyers Barbanègre et Jean Moulin (75)**, avec le **DITEP Paul Murlon (01)**, ont participé aux **Alepiades\* 2025**, organisées à Vitry-le-François et au lac du Der. Activités sportives adaptées, cérémonies, rencontres et temps festifs ont fait de cet événement un moment fort de participation collective.

(\*) compétition multisports organisée par l'ALEFPA

Une nouvelle ambition s'écrit grâce à la construction d'un schéma stratégique de développement de l'activité physique et sportive.



# PERSPECTIVES 2026 : osons la transformation

En 2026, l'Entraide Union ouvre un nouveau cycle avec le projet associatif 2026-2030. Notre ambition : transformer sans perdre ce qui nous fonde, avancer sans laisser personne de côté, construire des réponses plus justes, plus souples et plus humaines.

## FAIRE VIVRE LE PROJET ASSOCIATIF DANS LES TERRITOIRES

Organiser des rencontres territoriales pour partager le projet associatif 2026-2030 et poursuivre la dynamique collective engagée.

## GRANDIR ENSEMBLE, AGIR AU PLUS PRÈS DES BESOINS

Alors que la démarche territoriale de la transformation de l'offre, pilotée par l'ARS, se poursuit, l'Entraide Union continuera sa stratégie d'évolution de son offre, par exemple au DITEP Pierre Mâle (95) et à l'IME Henri Wallon (95) afin de mieux répondre aux besoins des territoires.

## BÂTIR DES LIEUX À LA HAUTEUR DE NOS AMBITIONS

Les chantiers patrimoniaux se poursuivront pour adapter les lieux de vie, d'accueil et d'accompagnement : projet de MECS à Vichy (03), internat de l'IME Henri Wallon (95), foyers Barbanègre et Jean Moulin (75), isolation de la MAS et de l'ESAT Lucie Nouet (78). Cette dynamique s'accompagnera d'un renforcement de la maintenance du patrimoine.

## RENFORCER LE POUVOIR D'AGIR

Un plan de développement de l'autodétermination sera finalisé avec les parties prenantes pour faire davantage de place aux choix, à la parole et à la participation des personnes accompagnées.

## FAIRE DE L'ACTIVITÉ PHYSIQUE ET SPORTIVE UN LEVIER D'ACCOMPAGNEMENT

Une politique sportive associative sera structurée à partir des pratiques existantes, pour soutenir les établissements et inscrire durablement les activités physiques et sportives dans les projets d'accompagnement.

## SOUTENIR L'ENGAGEMENT DES PROFESSIONNELS

L'association renforcera ses actions en faveur de la qualité de vie au travail, de la prévention des risques psychosociaux et de l'appui aux équipes. Les outils RH évolueront pour simplifier le quotidien et favoriser les parcours professionnels.

## RENFORCER LA PERFORMANCE DES FONCTIONS SUPPORTS

Les fonctions supports poursuivront leur transformation pour mieux soutenir les établissements : simplifier les circuits, sécuriser les processus, renforcer le pilotage et apporter des réponses plus réactives aux besoins du terrain.

## FAIRE VIVRE LA DYNAMIQUE ASSOCIATIVE

Les commissions poursuivront leurs travaux sur les sujets qui engagent l'association : bientraitance, éthique, intelligence artificielle. Elles contribueront à produire des repères communs pour agir avec responsabilité, exigence et humanité.

## PORTER PLUS LOIN NOTRE VOIX

Avec la création de la Fédération UNIQUE, issue de la coopération engagée avec l'ALEFPA, l'Entraide Union contribuera à porter une voix commune dans le champ sanitaire, social et médico-social. Une voix utile, exigeante, tournée vers les personnes accompagnées et les défis du secteur.

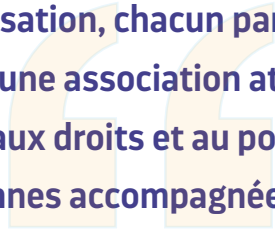


# REMERCIEMENTS



L'Entraide Union remercie l'ensemble des personnes accompagnées, familles, proches, professionnels, administrateurs et partenaires qui ont contribué à la vie de l'association tout au long de l'année 2025.

Par leur engagement, leur confiance et leur mobilisation, chacun participe à faire vivre une association attentive aux parcours, aux droits et au pouvoir d'agir des personnes accompagnées.





4 avenue Carnot, 94230 Cachan

Tél. : 01 40 47 93 00

[www.eu-asso.fr](http://www.eu-asso.fr)

